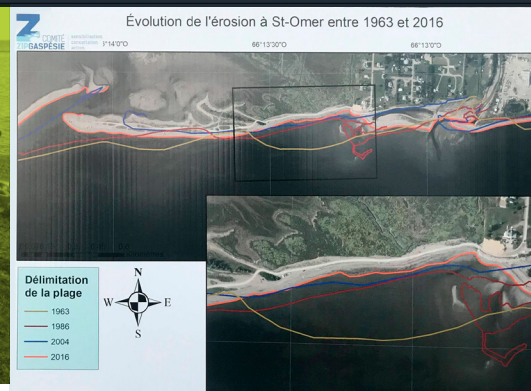




PROGRAMME
Climat municipalités
PHASE 2



Source : Ville de New Richmond



Ville de New Richmond

La population de New Richmond compte 3 846 habitants. Après avoir assumé une vocation industrielle grâce à plusieurs moulins à scie et à ses activités liées aux pâtes et papiers, la ville est maintenant l'axe commercial dans le secteur de la baie des Chaleurs. On y trouve plus de 200 entreprises qui transigent tant à l'échelle de la population régionale qu'à celles du Québec et du Canada.

Projet

Gouvernance participative et résilience face aux changements climatiques dans la baie des Chaleurs

Résumé

Les côtes de la baie des Chaleurs sont particulièrement touchées par l'érosion. Elles subissent des dommages importants lors de tempêtes, dont la fréquence et l'intensité augmentent en raison des changements climatiques. Le projet, coordonné par la Ville de New Richmond, vise à augmenter la résilience des communautés côtières en intégrant les connaissances scientifiques dans les pratiques des acteurs du milieu en matière d'adaptation aux changements climatiques et en concevant différents outils d'aide à la décision. Les municipalités impliquées, soit New Richmond, Carleton-sur-Mer, Maria et Bonaventure, ainsi que les MRC concernées, soit Bonaventure et Avignon, jouent un rôle de soutien quant à l'aménagement du territoire et participent au comité de suivi du projet.

Avec l'aide du Comité ZIP Gaspésie et du Centre d'initiation à la recherche et d'aide au développement durable (CIRADD), diverses activités sont organisées avec les acteurs du milieu : rencontres citoyennes, rencontres avec les élus municipaux, formations en matière d'adaptation et visites sur le terrain. Divers dispositifs de consultation et d'information permettront à l'ensemble des citoyens, aux experts et aux intervenants du milieu de participer à la recherche de solutions et à la conception des outils, favorisant ainsi leur appropriation. À l'issue du projet, plusieurs outils pratiques seront

produits, tels qu'un rapport sur la vulnérabilité des populations et des infrastructures, un guide de bonnes pratiques pour l'intégration de l'adaptation dans la prise de décision et une stratégie d'adaptation et de résilience.

Saviez-vous que?

La recherche-action participative, utilisée dans le cadre de ce projet, est un processus qui intègre les utilisateurs finaux d'une solution dans la démarche d'acquisition et de transfert de connaissances. Cela permet d'intégrer leurs points de vue et leur expérience dans la recherche de solutions. Cette démarche peut être schématisée sous forme d'une spirale de cycles de planification, d'action, d'observation et de réflexion.

Source : Michèle Catroux,
« Introduction à la recherche-action : modalités d'une démarche théorique centrée sur la pratique », Recherche et pratiques pédagogiques en langues de spécialité, vol. XXI, n° 3, 2002, p. 8-20.

Principaux partenaires

- Municipalité de Bonaventure
- Municipalité de Maria
- Municipalité de Carleton-sur-Mer
- MRC de Bonaventure
- MRC d'Avignon
- Centre d'initiation à la recherche et d'aide au développement durable (CIRADD)
- Comité ZIP Gaspésie

Aide financière accordée

381 343 \$ sur 510 943 \$

Durée

2019-2022

Pour en savoir plus

Jean-Sébastien Bourque,
directeur du Service de l'urbanisme
Ville de New Richmond
jsbourque@villeneuve-richmond.com